

*Е. ГУРВИЧ,*

*кандидат физико-математических наук,  
руководитель Экономической экспертной группы,*

*Ю. Сонина,*

*студентка магистратуры НИУ ВШЭ*

## **МИКРОАНАЛИЗ РОССИЙСКОЙ ПЕНСИОННОЙ СИСТЕМЫ<sup>1</sup>**

В последнее время вновь активизировался процесс реформирования российской пенсионной системы. В 2010 г. в нее внесли серьезные изменения стоимостью почти 4% ВВП, однако, как показал ранее Е. Т. Гурвич<sup>2</sup>, при этом не были решены основные долгосрочные проблемы пенсионной системы (прежде всего связанные с предстоящим ухудшением демографических пропорций). Поэтому в Бюджетном послании на 2011–2013 гг.<sup>3</sup> президент РФ Д. А. Медведев дал поручение разработать новую программу долгосрочного развития пенсионной системы.

Подготовку новой пенсионной реформы затрудняет ограниченность доступных экспертам данных. Так, чтобы судить, насколько эффективно пенсионная система решает социальные задачи, необходимо знать, как выплаты распределены по доходным группам. Чтобы решить проблему досрочного выхода на пенсию, нужно иметь подробные данные о «ранних»

---

<sup>1</sup> Работа частично выполнена в рамках Университетского проекта Ассоциации независимых центров экономического анализа, осуществляемого при поддержке фонда 'Оксфорд-Россия'.

<sup>2</sup> Гурвич Е. Т. Реформа 2010 г.: решены ли долгосрочные проблемы российской пенсионной системы? // Журнал Новой экономической ассоциации. 2010. № 6.

<sup>3</sup> Бюджетное послание Президента Российской Федерации о бюджетной политике в 2011–2013 годах. 29.06. 2010. <http://news.kremlin.ru/news/8192>.

пенсионерах. В настоящей работе мы попытаемся ответить на некоторые важнейшие вопросы российской пенсионной системы, базируясь на данных Российского мониторинга экономического положения и здоровья населения (РМЭЗ). Эти данные уже использовались в некоторых работах при анализе пенсионных проблем (наиболее полное микроэкономическое исследование провели Т. М. Малева и О. В. Синявская<sup>4</sup>). Однако в настоящей статье получен ряд новых результатов, в частности, оценены индивидуальные коэффициенты замещения, рассчитано распределение пенсионных выплат по доходным группам. Кроме того, предложен новый метод оценки стимулов и препятствий для продолжения трудовой деятельности пенсионеров. Повышение пенсий в конце 2009 и 2010 гг., а также последующее решение о повышении пенсий военным пенсионерам заметно меняет полученные нами количественные оценки, но вряд ли может повлиять на основные качественные выводы.

В качестве источника информации мы использовали данные 18-й волны панельных обследований домохозяйств РМЭЗ<sup>5</sup>, проведенной в 2009 г. В рамках этого обследования опросили 13 991 человек, 56,4% выборки составляли занятые и 32,2% – пенсионеры. Для сопоставлений мы использовали также отдельные данные 14-й волны РМЭЗ 2005 г.

Сравнение выборочных показателей доходов населения с данными Росстата для всей страны показало, что выборочные и «сплошные» средние значения пенсий близки, а для зарплаты и душевого дохода средние значения по выборке несколько ниже. Наш анализ выявил, что эту проблему можно решить за счет коррекции зарплаты и доходов в выборке с помощью коэффициентов, дифференцированных по доходным группам.

## **Право на получение пенсий**

---

<sup>4</sup> Малева Т. М., Синявская О. В. Российские пенсионеры: трудовые биографии, экономическая активность, пенсионные истории // Родители и дети, мужчины и женщины в семье и обществе. Вып. 1. М.: НИСП, 2007.

<sup>5</sup> [www.hse.ru/org/hse/rlms](http://www.hse.ru/org/hse/rlms).

Как отмечалось выше, почти 1/3 опрошенных в рамках РМЭЗ получали пенсии. В таблице 1 приведено их распределение по полу и видам получаемых пенсий. Как можно видеть, более 70% всех пенсионеров получают трудовую пенсию по старости (включая предоставленную досрочно по тем или иным основаниям), еще 15% – трудовую пенсию по инвалидности, около 4% получают военные или приравненные к ним пенсии. Отметим, что в целом по стране, согласно данным Росстата, доля пенсионеров-инвалидов заметно меньше, число пенсионеров по старости примерно соответствует их представленности в РМЭЗ. Среди женщин пенсионеры по старости составляют почти 1/4, среди мужчин их доля ниже – лишь 1/9 общей численности. Рассмотрим различные аспекты получения прав на оформление пенсии.

Таблица 1

**Распределение пенсионеров по видам пенсий в выборке РМЭЗ (в %)**

Вид пенсии	От общего числа пенсионеров			От численности соответствующей гендерной группы		
	мужчины	женщины	всего	мужчины	женщины	всего
Трудовая пенсия по старости	18,0	51,7	69,7	11,2	24,6	18,8
Досрочная трудовая пенсия для медработников и учителей	0,2	2,3	2,5	0,1	1,1	0,7
Военная или приравненная к ней пенсия	3,3	0,4	3,7	2,0	0,2	1,0
Трудовая пенсия по случаю потери кормильца	0,7	1,2	1,9	0,5	0,6	0,5
Трудовая пенсия по инвалидности	6,5	8,1	14,6	4,1	3,8	3,9
Социальная пенсия по инвалидности (инвалид с детства)	1,4	1,0	2,5	0,9	0,5	0,7
Прочие	1,8	3,4	5,2	1,1	1,6	1,4
<i>Итого</i>	<i>31,9</i>	<i>68,1</i>	<i>100,0</i>	<i>24,3<sup>6</sup></i>	<i>38,0<sup>5</sup></i>	<i>32,2<sup>5</sup></i>

<sup>6</sup> Данные в этой графе получены по большему числу респондентов, чем в других частях таблицы, так как они учитывают опрошенных, которые ответили, что получают пенсию, но не указали ее вид.

## *Распределение по стажу*

Важный вопрос при предоставлении пенсий – величина требуемого стажа. Для получения права на трудовую пенсию в России достаточно иметь лишь 5 лет стажа (в других странах обычно требуется стаж 25–30 лет). Насколько существенным было бы для нашей пенсионной системы увеличение минимального необходимого стажа?

На рисунке 1 представлено распределение пенсионеров по старости в зависимости от величины накопленного стажа. Как можно видеть, большинство из них имеют значительный стаж (у 95% мужчин он составляет не менее 25 лет, у 96% женщин – не менее 20 лет). Таким образом, даже значительное повышение требований к минимальному стажу мало повлияло бы на получение права на трудовую пенсию.

Вместе с тем в будущем проблема требований к стажу станет более актуальной. Быстро снижается доля работников, занятых в формальном секторе и соответственно имеющих право на трудовую пенсию (с 81% в 1999 г. до 67% в 2009 г.). Следовательно, все больше работников не платят социальные взносы и не зарабатывают трудовой стаж. Это подтверждают и данные РМЭЗ. Как показывают данные таблицы 2, всего за четыре года (с 2005 по 2009 г.) доля пенсионеров со стажем до 20 лет и 20–25 лет повысилась (в первом случае за счет мужчин, во втором – за счет женщин), а пенсионеров с большим стажем соответственно снизилась. Таким образом, повышение стажа, необходимого для получения трудовой пенсии, в обозримом будущем может стать важной составляющей пенсионной реформы. На наш взгляд, целесообразно повысить минимальный стаж до 30 лет для мужчин и 25 лет для женщин (возможно, в несколько этапов). При этом эффект оказался бы двойным: с одной стороны, ограничивается доступность трудовых пенсий для тех, кто не внес достаточный вклад в качестве работника, а с другой – усиливаются стимулы для работников оставаться в формальном секторе и платить социальные взносы.

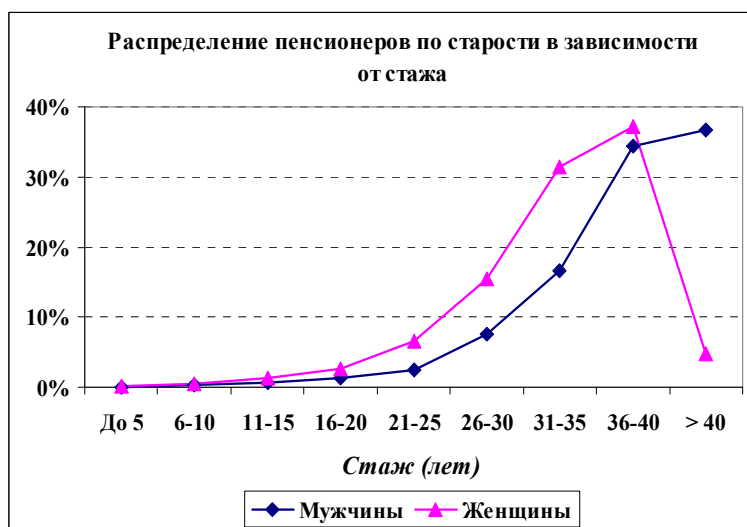


Рис. 1

Таблица 2

**Изменение распределения пенсионеров по стажу к моменту оформления трудовой пенсии (в %)**

Стаж	2005			2009		
	мужчины	женщины	всего	мужчины	женщины	Всего
До 20 лет	7,3	7,5	7,4	10,8	7,4	8,4
От 20 до 25 лет	4,8	7,6	6,8	4,5	8,9	7,6
От 25 до 30 лет	9,6	16,5	14,6	9,4	15,8	14,0
Более 30 лет	78,3	68,4	71,2	75,3	67,8	70,0

*Ранние пенсии*

В докладе Минздравсоцразвития <sup>7</sup>, опубликованном в 2010 г., в качестве главного вызова для российской пенсионной системы названо большое число пенсий, назначаемых до достижения стандартного пенсионного возраста. При этом в докладе утверждается: «Численность получателей досрочных пенсий в настоящее время достигла 34% от числа пенсионеров по старости (10,5 млн человек)». Такая формулировка создает впечатление, что более 1/3 пенсионеров

<sup>7</sup> Итоги пенсионной реформы и долгосрочные перспективы развития пенсионной системы Российской Федерации с учетом влияния мирового финансового кризиса. М., декабрь 2010 г. [www.minzdravsoc.ru/docs/mzsr/insurance/6](http://www.minzdravsoc.ru/docs/mzsr/insurance/6).

по старости находятся в возрасте моложе 60 (для мужчин) или 55 (для женщин) лет. В последнее время появились данные Росстата, согласно которым среди пенсионеров по старости лишь 5,5% имеют возраст ниже стандартного. Попробуем разобраться в причинах такого серьезного (шестикратного!) расхождения в оценке масштабов проблемы досрочных пенсий разными ведомствами.

На самом деле граждан, которым пенсия предоставляется раньше стандартного срока, можно разделить на несколько групп.

1. Работники некоторых профессий с вредными, тяжелыми или опасными условиями труда.

2. Работники бюджетного сектора (учителя, медработники), после определенного срока работы получающие право на трудовую пенсию независимо от возраста.

3. Военнослужащие, отслужившие установленный срок.

4. Инвалиды с детства либо лица, получившие инвалидность после некоторого срока работы.

5. Несовершеннолетние, потерявшие кормильца.

Ясно, что только первые две категории пенсионеров могут рассматриваться как «досрочники». Право на получение остальных видов пенсий не обусловлено достижением определенного возраста, следовательно, к ним в принципе нельзя применить понятие «досрочные». Очевидно, пенсии по основаниям 4 и 5 по своей природе должны предоставляться раньше (иногда значительно раньше) стандартного возраста, а ранние пенсии военнослужащим обусловлены оценкой предельного возраста их годности к службе. Такие пенсии имеют свои источники финансирования: в одних случаях – солидарная часть пенсионных взносов (ставка которых в настоящее время составляет 10%), в других – финансирование из федерального бюджета. Таким образом, лишь выплаты первым двум категориям пенсионеров представляют проблему для пенсионной системы. Чтобы избежать путаницы, в дальнейшем будем различать *досрочные пенсии* (трудовые пенсии по старости, предоставленные в

возрасте ниже стандартного) и *все ранние пенсии* (получатели которых имеют возраст ниже стандартного).

Необходимо также делать различие между теми, кто досрочно оформил пенсию, и теми, кто в данный момент получает пенсию в возрасте ниже стандартного. Первые могут рассматриваться как «льготники» лишь до тех пор, пока не достигнут общего пенсионного возраста, после чего они фактически начинают получать пенсии на общих основаниях. Объем дополнительных средств, необходимых в определенный момент для финансирования досрочных пенсий, определяется только текущим числом пенсионеров в возрасте ниже стандартного. Данный показатель зависит, с одной стороны, от того, насколько широко предоставляется право на льготное (досрочное) оформление пенсий, а с другой – от длительности льготного периода. Если «льготники» начинают получать пенсию в среднем, скажем, на 10 лет раньше стандартного возраста и их число велико, то требуется достаточно большое дополнительное финансирование. Если пенсии оформляются лишь на 1 год раньше срока, то при том же числе «льготников» дополнительное финансирование окажется несущественным. Ниже рассматриваются все аспекты этой проблемы.

Как показывают данные таблицы 3, пенсии по старости в 28% случаев оформляются досрочно. Такие льготы получают больше 1/3 мужчин и свыше 1/4 женщин. Другие виды пенсий (на которые, как отмечалось выше, приходится около 30% всех пенсионеров), как правило, оформляются в возрасте ниже стандартного, хотя это и нельзя рассматривать как льготу.

Текущая доля досрочных пенсионеров по старости не столь велика, составляя в выборке 6,7%. Большой разрыв между этим показателем и долей досрочно оформляемых пенсий свидетельствует о том, что льготный период от начала получения пенсии до стандартного пенсионного возраста значительно меньше, чем общий срок получения пенсии. По нашим данным, льготный период, усредненный по всем пенсионерам (включая тех, кто оформляет пенсию в обычном возрасте, то есть имеет «нулевой» льготный период), составляет 2,3 года для мужчин и 1,3 года для женщин. Это существенно

меньше ожидаемой продолжительности жизни в возрасте 60/55 лет (для мужчин/женщин), составлявшей в 2009 г. 14,6/24,2 года. Отметим, что если учитывать только тех, кто досрочно оформляет пенсию, то средний льготный период составит 6,7 года для мужчин и 5,1 года для женщин.

Таблица 3

**Распространенность ранних пенсий (в %)**

	Доля от пенсионеров данной категории		
	мужчины	женщины	всего
<i>Пенсионеры в возрасте ниже стандартного пенсионного</i>			
Трудовые пенсии по старости, включая досрочные	12,8	4,6	6,7
Военные или приравненные к ним пенсии	82,9	26,7	76,8
Другие	57,7	35,3	44,2
<i>Пенсионеры, оформившие пенсию в возрасте раньше стандартного пенсионного</i>			
Трудовые пенсии по старости	34,2	25,6	27,8
Военные или приравненные к ним пенсии	97,6	66,7	94,2
Другие	72,9	58,4	64,2

В таблице 4 приведено распределение получателей пенсий по возрастным группам. Оно показывает, что «ранние» пенсионеры составляют 35% всех пенсионеров-мужчин и 12% пенсионеров-женщин. В целом каждый пятый пенсионер в выборке был «ранним». Распространенность ранних пенсий дополнительно характеризуется показателями, приведенными в трех правых столбцах таблицы 4. Согласно этим данным, среди мужчин в предпенсионном возрасте 55–59 лет доля пенсионеров превышает 40%, среди женщин в возрасте 50–54 года пенсионерки составляют 30%. В некоторых категориях «ранние» пенсионеры преобладают: они составляют 77% среди военных пенсионеров, 44% среди «прочих» (последние включают инвалидов и пенсионеров по случаю потери кормильца). Отметим, что, как показано ниже, многие категории «молодых» пенсионеров сохраняют высокую трудоспособность и продолжают активную трудовую деятельность.



Доля пенсионеров различного пола и возраста (в %)

Возраст	От общей численности пенсионеров данного пола			От численности данной половозрастной группы		
	мужчины	женщины	всего	мужчины	женщины	всего
<45	13,5	3,6	6,4	3,9	2,0	2,8
45–49	3,0	1,8	2,5	10,2	11,7	10,1
50–54	6,8	6,9	6,9	19,3	30,0	25,5
55–59	11,7	19,8	17,2	41,8	97,3	75,6
60–64	21,0	16,2	17,7	97,7	100,0	99,1
65–69	12,2	11,2	11,5	100,0	100,0	100,0
70–79	25,7	29,1	28,0	100,0	99,9	99,9
80 и старше	6,1	11,3	9,6	100,0	100,0	100,0
Всего младше стандартного пенсионного возраста	34,9	12,3	19,5			

Проведенный анализ позволяет дать правдоподобное объяснение отмеченному выше огромному расхождению между оценками Минздравсоцразвития и данными Росстата. Можно предположить, что первое необоснованно отождествляет «ранних» (то есть получивших право на трудовую пенсию раньше общеустановленного возраста) и «досрочных» (оформивших пенсию по возрасту раньше стандартного возраста) пенсионеров. Таким образом, значимость проблемы досрочных пенсий существенно преувеличена.

Замминистра здравоохранения и социального развития Ю. Воронин<sup>8</sup> заявил, что расходы на выплату досрочной трудовой пенсии по старости составляют 1/3 всех расходов на выплату трудовых пенсий. Это явно не соответствует приведенным выше официальным данным Росстата о доле досрочных пенсионеров. Наши расчеты (близкие к оценкам Росстата) показывают, что с учетом численности и размеров пенсий «досрочных» пенсионеров по старости общий объем получаемых ими выплат составляет 0,30–0,35% ВВП (при суммарных пенсионных выплатах более 8% ВВП).

<sup>8</sup> Не надо драматизировать дефицит: Интервью Ю. Воронина // Ведомости. 2010. 26 июля.

Иными словами, на «досрочников» расходуется лишь около 6% выплачиваемых трудовых пенсий. Это немало, поэтому вопрос заслуживает всестороннего обсуждения. Однако сравнение данной суммы с размерами пенсионного дефицита и с общими масштабами будущих проблем пенсионной системы<sup>9</sup> показывает, что проблема досрочных пенсий, вопреки позиции Минздравсоцразвития, не может считаться главной в этой сфере.

### *Работающие пенсионеры*

Российское законодательство не накладывает ограничений на получение пенсий лицами, которые по достижении пенсионного возраста продолжают работать. Как следствие, по данным Росстата на конец 2009 г., 30% всех пенсионеров продолжали работать. При этом *доля работающих пенсионеров быстро растет: всего за пять лет она увеличилась почти в 1,5 раза* (на конец 2004 г. этот показатель составлял 20,4%).

В выборке РМЭЗ в 2009 г. доля работающих пенсионеров составила 26,9% (см. табл. 5). Особенно велика доля работающих пенсионеров в двух группах: военные пенсионеры – мужчины (68%) и получившие пенсию по выслуге лет медработники и учителя (77%). Эти группы приобретают право на пенсии раньше остальных, поэтому возраст и состояние здоровья позволяют им продолжать работу, тем самым увеличивая получаемый доход. Напротив, среди пенсионеров по инвалидности доля работающих небольшая. По-видимому, это отражает (помимо достаточно жестких условий предоставления таких пенсий) отсутствие активной политики создания рабочих мест для людей с ограниченными возможностями.

---

<sup>9</sup> По оценкам упомянутой выше работы Гурвича, если не провести серьезные реформы, может потребоваться увеличивать пенсионный трансферт в среднем на 1% ВВП каждые пять лет.

Таблица 5

## Доля работающих среди получателей различных видов пенсий (в %)

Вид пенсии	Мужчины	Женщины	Всего
Трудовая пенсия по старости (включая досрочные в связи с особыми условиями труда)	28,3	25,6	26,3
Досрочная трудовая пенсия для медработников и учителей	66,7	78,2	77,4
Военная или приравненная к ней пенсия	67,5	26,7	63,0
Трудовая пенсия по случаю потери кормильца	7,1	2,2	4,1
Трудовая пенсия по инвалидности	17,8	13,4	15,4
Социальная пенсия по инвалидности (инвалид с детства)	20,4	15,4	18,3
Прочие	20,9	32,8	28,7
<i>Итого</i>	<i>29,0</i>	<i>25,9</i>	<i>26,9</i>

Трудовая активность пенсионеров существенно зависит от возраста (см. табл. 6). В первые пять лет после достижения стандартного пенсионного возраста доля работающих составляет 38% для мужчин и 51% для женщин. Однако особенно высока доля работающих (в среднем более половины) среди тех, кто оформляет пенсию досрочно. *Это ставит под сомнение обоснованность правил предоставления досрочных пенсий – наши результаты показывают, что большинство тех, кому предоставляют такие права, вполне трудоспособны.* (Факторы, определяющие решение продолжать работу после оформления пенсии, анализируются ниже.)

Таблица 6

## Доля работающих пенсионеров по старости в зависимости от возраста (в %)

Возраст	Мужчины	Женщины	Всего
До 50	46,8	44,4	45,8
50–54	61,0	62,5	62,0
55–59	45,5	50,9	49,9
60–64	38,3	34,0	35,6
65–69	17,8	20,2	19,4
70–79	11,1	5,7	7,3

## Формирование доходов пенсионеров

### Размер пенсии

В таблице 7 приведено отношение размеров пенсий к средней по выборке зарплате для различных категорий пенсионеров. При этом в период проведения опроса общее соотношение между пенсией и зарплатой, по данным Росстата, составляло 29%. Согласно нашим расчетам, это соотношение менялось от 23% для пенсий по случаю потери кормильца до 42% для военнослужащих. Данные РМЭЗ позволяют изучить распределение так называемых «ежемесячных денежных выплат» (ЕДВ), введенных взамен неденежных льгот при их монетизации. В 2009 г. сумма таких выплат составила 0,6% ВВП (или 1/12 от всех пенсионных выплат). Судя по нашим расчетам, ЕДВ ощутимы для пенсионеров-инвалидов, но для других категорий пенсионеров не играют значимой роли.

Таблица 7

**Средний размер пенсии по основным категориям пенсионеров по отношению к средней по выборке зарплате (в %)**

Вид пенсии	Без ЕДВ			С ЕДВ		
	мужчины	женщины	всего	мужчины	женщины	всего
Трудовая пенсия по старости (включая досрочные в связи с особыми и вредными условиями труда)	34,8	32,5	33,1	36,3	34,2	34,7
Досрочная трудовая пенсия для медработников и учителей	36,3	29,0	29,5	36,7	29,7	30,1
Военная или приравненная к ней пенсия	42,7	33,2	41,6	43,1	35,5	43,0
Трудовая пенсия по случаю потери кормильца	23,4	22,1	22,6	23,5	22,7	23,0
Трудовая пенсия по инвалидности	34,7	33,1	33,8	38,5	36,5	37,4
Социальная пенсия по инвалидности (инвалид с детства)	25,4	28,5	26,6	27,5	30,4	28,7
Прочие	43,9	36,6	39,2	46,0	38,5	41,1
<i>Итого</i>	<i>35,4</i>	<i>32,4</i>	<i>33,4</i>	<i>37,4</i>	<i>34,3</i>	<i>35,2</i>

## *Связь между пенсиями и зарплатой (коэффициенты замещения)*

Ключевыми характеристиками пенсионной системы принято считать индивидуальные коэффициенты замещения (ИКЗ), определяемые как соотношение между назначенной пенсией и утраченным заработком (то есть зарплатой перед выходом на пенсию). Такие показатели для России не разрабатывают, их надежные оценки отсутствуют. Показатели ИКЗ приводятся в работе ОЭСР<sup>10</sup>, однако применительно к нашей стране данную публикацию нельзя признать надежным источником. Так, для соотношения средних уровней пенсий и зарплат по России в ней приводятся значения 62% для мужчин и 12% для женщин, хотя расчеты по данным Росстата показывают, что в 2009 г. соответствующие показатели составляли 27 и 38%<sup>11</sup>. Исходя из этого можно считать, что в настоящей работе на основе выборочных данных РМЭЗ *впервые (насколько известно авторам) даны оценки коэффициентов замещения для России.*

Расчеты проводились для респондентов, участвовавших в опросах РМЭЗ в 2005 г. (находясь в предпенсионном возрасте) и в 2009 г. (получая трудовую пенсию по старости). Для них оценивались зарплата перед оформлением пенсии и начальная пенсия (в предположении, что динамика зарплаты и пенсии соответствовала общей по стране в рассматриваемый период). На Рис.2 представлены полученные первичные значения коэффициентов замещения для мужчин и женщин из подвыборки, а также уровень заработной платы (измеряемый по отношению к средней по выборке, принятой за 100%,).

Связь между коэффициентом замещения  $K$  и зарплатой перед выходом на пенсию  $Z$  достаточно хорошо описывается гиперболой:  $K = a + b/Z$ . Параметры полученной зависимости приведены в таблице 8.

---

<sup>10</sup> Pensions at a Glance / OECD. P., 2011.

<sup>11</sup> Женщины и мужчины России: Стат. сбор. / Росстат. М., 2010.

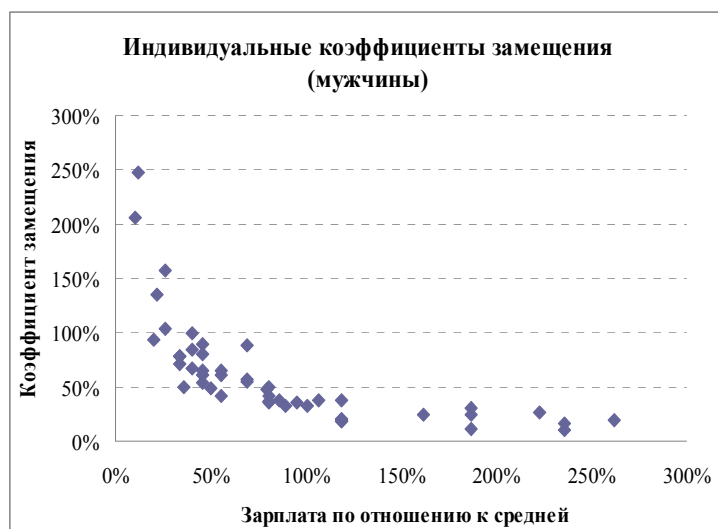


Рис. 2а

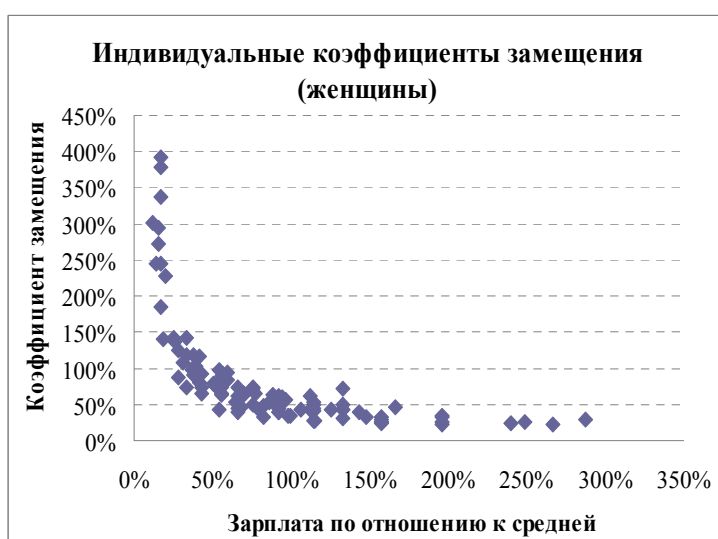


Рис. 2б

Таблица 8

**Зависимость коэффициента замещения от предпенсионной зарплаты**

Показатель	Мужчины		Женщины	
	оценка	<i>t</i> -статистика	оценка	<i>t</i> -статистика
Константа ( <i>a</i> )	11,7%	3,2	2,6%	0,6
Коэффициент при обратной зависимости от зарплаты ( <i>b</i> )	0,24	17,7	0,42	23,6
Число наблюдений	48		105	
Скорректированное значение $R^2$	0,87		0,84	

**Расчетные значения индивидуальных коэффициентов замещения в России и  
других странах**

Показатель	Для работников с различным уровнем зарплаты (в % от средней)				Справочно: соотношение ИКЗ при зарплате 150 и 50% от средней, %
	50	100	150	200	
<i>Расчетный ИКЗ для России, по данным РМЭЗ</i>					
Мужчины	60	36	28	24	47
Женщины	86	44	30	23	35
ОЭСР*	72	57	52	н/д	72
<i>Страны с формирующимся рынком в составе ОЭСР**</i>					
Мужчины	70	55	49	н/д	70
Женщины	66	51	45	н/д	68
<i>ЕС</i>					
Мужчины	70	62	58	н/д	83
Женщины	68	60	56	н/д	82

\* Одинаковые значения для мужчин и женщин. \*\* Включает 9 стран (Венгрию, Израиль, Мексику, Польшу, Словакию, Турцию, Чехию, Чили, Ю. Корею).

*Источники:* расчеты авторов; Pensions at a Glance.

В таблице 9 приведены расчетные оценки ИКЗ для России и значения соответствующих показателей для нескольких групп стран. На основе приведенных данных можно сделать ряд выводов.

1. Связь между пенсией и заработком в нашей стране выражена значительно слабее, чем в других странах. Существенно более резкое падение ИКЗ по мере повышения уровня зарплаты свидетельствует о том, что различия в уровне пенсий намного меньше, чем в величине зарплаты. В результате у российских работников-мужчин с низкой зарплатой ИКЗ лишь немногим ниже, чем в развитых странах, а у женщин даже заметно превосходит средний уровень этих стран. Для работников со сравнительно высоким уровнем зарплаты ИКЗ оказывается существенно ниже, чем в развитых странах. *Это говорит об уравнительном характере российской пенсионной системы, о*

*преобладании в ней социальной функции над функцией сглаживания доходов на протяжении жизненного цикла.*

2. Уникальная особенность российской пенсионной системы состоит в том, что женщины имеют более высокие ИКЗ, чем мужчины (за исключением работников с высокой зарплатой). В других странах наблюдается либо обратное соотношение, либо равенство ИКЗ мужчин и женщин, что объясняется большей (в среднем) продолжительностью трудовой деятельности мужчин и меньшей длительностью их пребывания на пенсии. В России в силу значительных гендерных различий как пенсионного возраста, так и продолжительности пребывания на пенсии можно было бы ожидать намного большего коэффициента замещения у мужчин по сравнению с женщинами. Тот факт, что фактическое соотношение иное, обусловлен, с одной стороны, существенным удельным весом единых для всех базовых пенсий, а с другой – одинаковой для мужчин и женщин нормативной ожидаемой продолжительностью выплаты пенсий, используемой при их назначении, несмотря на значительные различия в фактической продолжительности. Выявленная особенность российской пенсионной системы указывает на *наличие в ней масштабного перераспределения ресурсов в пользу женщин.*

Отметим, что в условиях, когда значительное число пенсионеров продолжают работать, само понятие коэффициента замещения требует пересмотра. Этот показатель предназначен для измерения того, в какой мере пенсия замещает утраченную зарплату (что отражено как в его названии, так и в способе расчета). Однако в нашей стране пенсия все в большей мере не столько замещает, сколько дополняет зарплату. *Если пенсионер продолжает получать трудовые доходы, то понятие «коэффициент замещения» вообще не имеет смысла.*

Мы считаем, что в ситуации, когда пенсионеры могут получать наряду с пенсией зарплату, необходимо вернуться к истокам понятия «коэффициент замещения». Возложенную на него задачу — измерять, насколько хорошо пенсионная система сглаживает доходы на протяжении жизненного цикла, —



лучше всего способен выполнять «модифицированный коэффициент замещения» (МКЗ), сравнивающий все источники доходов пенсионеров и работников. Такой индикатор можно рассчитывать как на индивидуальном, так и на солидарном уровне. В первом случае он определяется как отношение душевого дохода после назначения пенсии к доходу в предпенсионный период, во втором – как пропорция между средним душевым доходом пенсионеров и занятых.

В таблице 10 приведены показатели среднего душевого дохода в 2009 г. для соответствующих групп, сопоставление которых дает представление о значениях МКЗ. Они показывают, что этот индикатор разительно отличается для работающих и неработающих пенсионеров: для первых он заметно превышает 100%, поскольку к зарплате добавляется пенсия; для вторых МКЗ можно оценить на уровне 41%.. Таким образом, в отношении граждан, которые продолжают работать после выхода на пенсию, нынешняя пенсионная система не просто плохо выполняет функцию сглаживания доходов, но даже усиливает колебания доходов. Доходы работающих пенсионеров возрастают, а после прекращения работы резко падают (см. рис. 3).

Таблица 10

**Формирование душевого дохода для отдельных групп населения в 2009 г.**

	Душевой доход в % от среднего уровня по выборке			Оценка коэффициента замещения душевого дохода по группам пенсионеров		
	работники предпенсионного возраста	работающие пенсионеры в возрасте до 65/60 лет	неработающие пенсионеры в возрасте до 65/60 лет	работающие	неработающие	прекращающие работу
Мужчины	122,6	140,4	50,6	114,5	41,3	36,0
Женщины	92,9	123,3	45,4	132,7	48,9	36,8

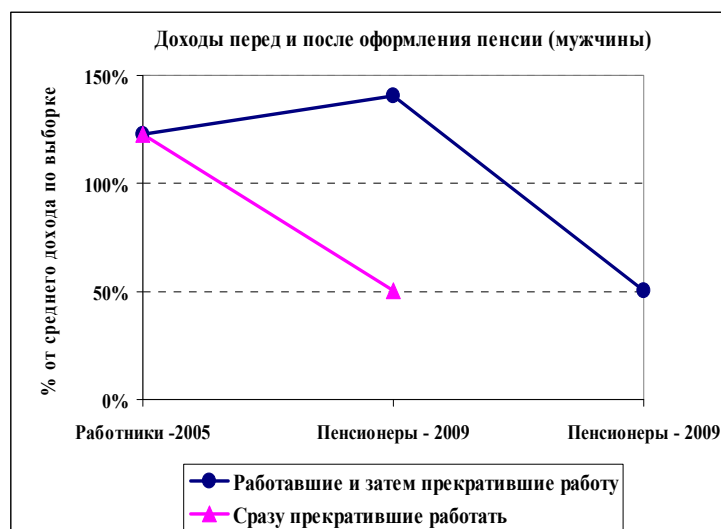


Рис. 3а

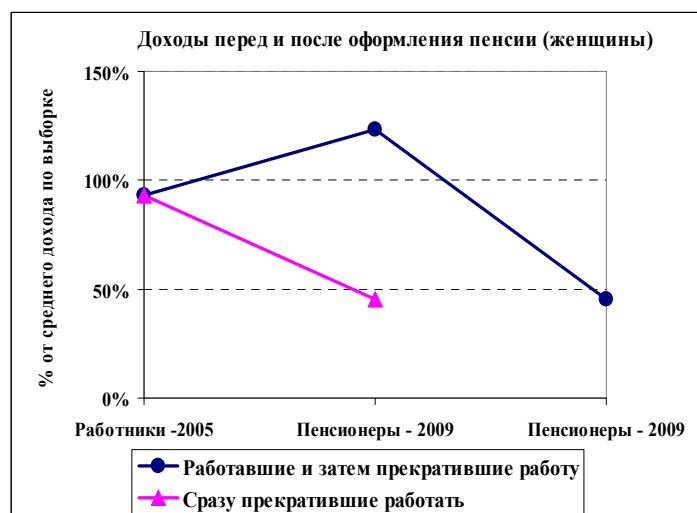


Рис. 3б

### Другие факторы, определяющие величину пенсий

Неожиданно сильная *положительная* связь выявлена между размером пенсии и временем после ее назначения. Регрессия, построенная с учетом числа наблюдений, выявила значимую зависимость размеров пенсии от года ее назначения: при увеличении на 10 лет срока, прошедшего с момента назначения пенсии, ее величина снижается в среднем на 520 руб./мес. (8,4% от средней величины) для мужчин и на 330 руб./мес. (5,8% от средней) для женщин. В результате пенсионеры более старшего возраста получают большую пенсию (см. рис. 4).

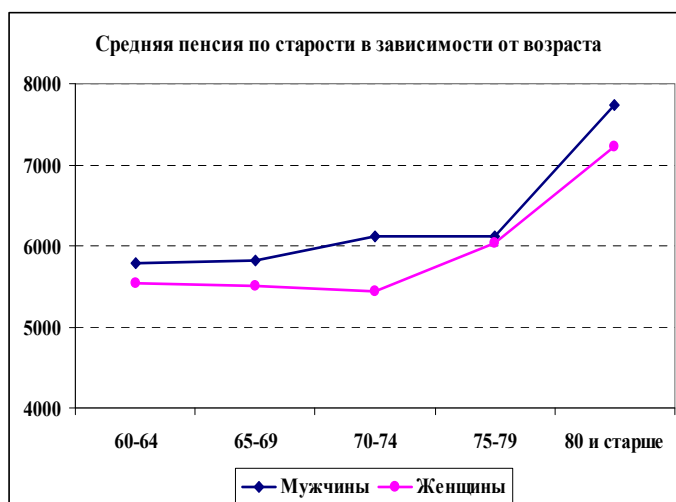


Рис. 4

Другим проявлением положительной связи между годом назначения пенсии и ее величиной служит тот факт, что вновь назначенные пенсии по старости как в 2005, так и в 2009 г. были ниже средних по выборке значений (см. табл. 11).

Таблица 11

**Средний размер всех и вновь назначенных пенсий по старости**

	2005	2009
Вновь назначенные пенсии (руб./мес.)	2191	5051
Средняя по выборке пенсия (руб./мес.)	2791	5853
Отношение величины вновь назначенных пенсий к среднему по выборке уровню (%)	78,5	86,3

В принципе, скорее можно было бы ожидать обратной зависимости размеров пенсий от года назначения и возраста, поскольку реальная величина заработной платы, определяющая размер назначаемой пенсии, со временем растет. В условиях, когда индексация пенсий отставала от динамики средней зарплаты, вновь назначенные пенсии должны быть выше ранее назначенных. Одной из причин найденной зависимости может быть снижение реального уровня зарплаты в 1990-е годы. Кроме того, за последние два десятилетия много раз менялись правила расчета пенсий.

В свете полученных результатов нужно обсудить вопрос: оправданно ли было проводить в 2010 г. дорогостоящую валоризацию (пересмотр в сторону повышения пенсионных прав, заработанных до 1991 г.)? Основными бенефициарами этой достаточно дорогой программы (ее ежегодная стоимость составляет 1,1–1,2% ВВП) стали пенсионеры старшего возраста, имеющие большой стаж в советский период. Целесообразность данной меры сомнительна, учитывая, что даже до валоризации они получали более высокие пенсии.

### *Формирование и дифференциация доходов пенсионеров*

В структуре денежных доходов населения пенсионные выплаты (без ЕДВ), по данным Росстата, составляли 9% в 2009 г. Очевидно, их роль в формировании доходов пенсионеров существенно выше. Вместе с тем нельзя забывать, что и для пенсионеров это лишь один из источников доходов. Данные РМЭЗ позволяют изучить уровень и структуру доходов различных категорий пенсионеров.

В выборке РМЭЗ среднедушевой доход пенсионеров составил 80% от общего среднего уровня. Величина доходов серьезно различалась по категориям пенсионеров (см. табл. 12), составляя от 216 до 622% прожиточного минимума. Если душевой доход пенсионеров по случаю потери кормильца был почти вдвое ниже среднего по выборке, то у военных пенсионеров он превышал средний в 1,5 раза.

Такие различия отчасти определялись дифференциацией размеров пенсий, но в большей степени – наличием и величиной трудовых доходов (см. табл. 13). Отметим, что *практически для всех видов пенсий средние доходы работающих пенсионеров превышали (для некоторых категорий – значительно) средний по выборке душевой доход, а доходы неработающих пенсионеров были значительно ниже среднего уровня.*

Следующий вопрос: соотношение различных источников формирования доходов пенсионеров. Подчеркнем (см. табл. 13), что у неработающих пенсионеров пенсии обеспечивают основную часть доходов (50–60%), а у работающих – лишь 17–27% (в зависимости от категории пенсий). В целом вклад пенсий в формирование доходов у неработающих пенсионеров (при одинаковом общем уровне пенсий) в 2,5 раза выше, чем у работающих (61 против 24%).

Полученные результаты свидетельствуют о том, что с точки зрения социальной политики работающие и неработающие пенсионеры должны рассматриваться как существенно разные группы, различающиеся и величиной, и источниками доходов. В настоящее время пенсионное законодательство не делает никаких различий между сравнительно благополучными работающими пенсионерами, живущими в среднем значительно лучше типичного россиянина, и неработающими пенсионерами, уровень жизни которых в основном низкий.

Таблица 12

**Среднедушевой доход пенсионеров разных категорий в 2009 г.**

Вид пенсии	Доход, руб./мес.	В процентах от:		
		прожиточного минимума пенсионера	среднедушевого дохода по выборке	медианного дохода по выборке
Трудовая пенсия по старости	13 097	319	78	104
Досрочная трудовая пенсия для медработников и учителей	18 935	462	113	150
Военная или приравненная к ней пенсия	25 508	622	152	202
Трудовая пенсия по случаю потери кормильца	8858	216	53	70
Трудовая пенсия по инвалидности	11 836	289	70	94
Социальная пенсия по инвалидности (инвалид с детства)	9467	231	56	75
Прочие	14 977	365	89	118
<i>Все пенсионеры</i>	<i>13 429</i>	<i>328</i>	<i>80</i>	<i>106</i>

**Средняя пенсия и доход пенсионеров разных категорий***(в % от среднедушевого дохода по выборке)*

Вид пенсии	Средняя пенсия			Среднедушевой доход	
	неработающие	работающие	все пенсионеры	неработающие	работающие
Трудовая пенсия по старости	34	35	35	55	143
Досрочная трудовая пенсия для медработников и учителей	31	31	31	52	130
Военная или приравненная к ней пенсия	53	37	43	94	187
Трудовая пенсия по случаю потери кормильца	24	24	24	49	137
Трудовая пенсия по инвалидности	36	30	35	61	125
Социальная пенсия по инвалидности (инвалид с детства)	28	25	28	47	98
Прочие	43	36	41	70	136
<i>Итого</i>	<i>35</i>	<i>34</i>	<i>35</i>	<i>57</i>	<i>142</i>

Более детальную картину распределения пенсионеров по уровню дохода и роли пенсии в структуре доходов разных категорий пенсионеров дают данные таблицы 14. В ней представлено распределение пенсионеров по 20-процентным доходным группам, построенным для всей выборки, а также выделены пенсионеры с душевым доходом выше медианного по выборке.

**Распределение пенсионеров по доходным группам (в %)**

	20-процентные доходные группы (1 – минимальный, 5 – максимальный доход)					Пенсионеры с душевым доходом выше медианного
	1	2	3	4	5	
<i>Пенсионеры, всего</i>						
Распределение пенсионеров данной категории по доходным	19,4	31,1	22,4	16,3	10,8	36,5

группам						
Душевой доход (в % от среднего по выборке)	26	48	76	112	238	137
Размер пенсии (в % от среднедушевого дохода по выборке)	22	32	40	40	45	42
<i>Неработающие трудовые пенсионеры</i>						
Распределение пенсионеров данной категории по доходным группам	26,5	41,0	24,3	6,8	1,4	16,7
Душевой доход (в % от среднего по выборке)	31	48	73	104	215	102
Размер пенсии (в % от среднедушевого дохода по выборке)	22	33	44	53	61	50
<i>Работающие трудовые пенсионеры</i>						
Распределение пенсионеров данной категории по доходным группам	1,1	5,3	17,9	42,0	33,7	87,2
Душевой доход (в % от среднего по выборке)	34	49	78	113	224	152
Размер пенсии (в % от среднедушевого дохода по выборке)	20	26	27	33	41	36
<i>Неработающие пенсионеры, получающие социальную пенсию по инвалидности</i>						
Распределение пенсионеров данной категории по доходным группам	39,2	46,0	9,5	4,0	1,3	8,1
Душевой доход (в % от среднего по выборке)	30	47	72	110	151	108
Размер пенсии (в % от среднедушевого дохода по выборке)	20	31	45	46	н/д	47
<i>Работающие военные пенсионеры</i>						
Распределение пенсионеров данной категории по доходным группам	0	1,2	13,3	25,3	60,2	95,2
Душевой доход (в % от среднего по выборке)	–	44	80	111	246	194
Размер пенсии (в % от среднедушевого дохода по выборке)	–	8	20	33	43	38

Представленные результаты показывают, что *пенсионеры попадают в нижний квинтиль не чаще, чем остальные граждане* (доля пенсионеров, относящихся к нему, равна 19,4%). В эту группу входят главным образом неработающие пенсионеры с относительно небольшой пенсией. В целом доходы пенсионеров можно охарактеризовать скорее как средне-низкие, чем как низкие. При этом данные таблицы 14 отражают радикальные различия между работающими и неработающими трудовыми пенсионерами. Неработающие пенсионеры сконцентрированы в двух нижних квинтилях (на них приходится более 2/3 данной группы), в два верхних квинтиля попадают лишь 8,2%. Напротив, работающие пенсионеры относятся преимущественно (более чем на 3/4) к двум верхним доходным квинтилям. Среди первых 83% имеют душевой доход ниже медианного, среди вторых у 87% доход превышает медианный уровень.

Еще больший контраст наблюдается при сравнении неработающих инвалидов, получающих социальные пенсии (приведенные в таблице 5 данные свидетельствуют о том, что подавляющее большинство пенсионеров данной категории не работают), с работающими военными пенсионерами (представители этой категории в основном работают). Среди инвалидов 85% пенсионеров попадают в два нижних квинтиля, среди военных пенсионеров 86% относятся к двум верхним квинтилям. У первых 92% получают доходы ниже медианного уровня, у вторых 95% (!) имеют доходы выше. Учитывая это, с экономической точки зрения решение правительства о резком повышении пенсий военным пенсионерам с 1 января 2012 г. представляется не обоснованным.

В таблице 15 представлено расчетное распределение выплачиваемых трудовых пенсий по доходным группам. Основную их часть (57%) получают граждане со средним и высоким доходом (входящие в доходные группы 3–5), а на наименее обеспеченных приходится менее 13% выплат. Еще более красноречивы данные о распределении базовых пенсий. Наименее обеспеченным пенсионерам, попадающим в нижний квинтиль (19,4% всех



пенсионеров), достается лишь 20% базовых пенсий, более 1/3 (35%) получают граждане с душевым доходом выше медианного. Поскольку базовые пенсии призваны обеспечивать нетрудоспособным гражданам социальные гарантии, следовало бы направить основную часть таких пенсий наиболее нуждающимся, выплата же базовых пенсий тем, у кого доходы выше медианного, не имеет экономических оснований. Таким образом, *полученные данные свидетельствуют о низкой эффективности выполнения пенсионной системой социальных функций.*

Таблица 15

**Распределение трудовых пенсий по доходным группам (в %)**

Показатель	20-процентные доходные группы (1 – минимальный, 5 – максимальный доход)					Доход выше медианного
	1	2	3	4	5	
Выплаты трудовых пенсий всего	12,7	30,2	26,7	18,3	12,1	41,5
Базовые пенсии	20,0	31,9	22,7	15,7	9,6	34,6

Таблица 16

**Расчетный объем выплат трудовых пенсий по группам получателей (% ВВП)**

Показатель	Неработающие пенсионеры		Работающие пенсионеры	
	всего	в том числе с доходом выше медианного	всего	в том числе с доходом выше медианного
Выплаты трудовых пенсий всего	4,4	1,1	1,5	1,4
Базовые пенсии	1,9	0,3	0,6	0,6

В таблице 16 представлен расчет объема выплат трудовых пенсий, получаемых различными категориями пенсионеров. Наши оценки распределения выплат совмещены здесь с отчетными данными об их суммарной величине. Полученные результаты свидетельствуют о том, что пенсионерам с доходом выше медианного выплачивались базовые пенсии в объеме 0,9% ВВП. Выплаты работающим пенсионерам составляли 1,5% ВВП (в

том числе базовые пенсии – 0,6% ВВП), почти все они направлялись относительно обеспеченным пенсионерам.

Представленные расчеты показывают потенциал экономии ресурсов пенсионной системы при более рациональном их использовании.

1. Полный отказ от выплаты пенсий работающим пенсионерам сэкономил бы 1,5% ВВП.

2. Переход к целевому предоставлению базовых пенсий, даже в мягком варианте (отказ от их выплат гражданам с доходом выше медианного), обеспечил бы экономию 0,9% ВВП.

3. Сравнительно мягкое ограничение (отказ от выплаты базовых пенсий работающим пенсионерам с доходом выше медианного) высвободил бы 0,6% ВВП.

Отметим, что к настоящему времени потенциальная экономия существенно возросла за счет нескольких факторов. Во-первых, увеличился объем выплаты трудовых пенсий: в 2010 г. он достиг 7,6% ВВП по сравнению с 5,9% ВВП в 2009 г., к которому относятся наши оценки. Во-вторых, резкое повышение пенсий в конце 2009 – начале 2010 г. привело к значительному сокращению доли пенсионеров в нижних квинтилях распределения по доходам и повышению их представительства в верхних квинтилях, а также к заметному росту доли пенсионеров с доходами выше медианного. Наконец, в условиях ожидаемого снижения численности рабочей силы занятость пенсионеров, которая, как мы показали, практически гарантирует материальный достаток, будет и дальше повышаться. По минимальным оценкам, перечисленные варианты экономии 1–3 в 2011 г. позволили бы высвободить соответственно 2%, 1,5 и 1% ВВП. В дальнейшем оценки будут продолжать расти по мере увеличения доли занятых пенсионеров.

## Факторы и ограничения продолжения работы в пенсионном возрасте

Наиболее острый вопрос пенсионной реформы – повышение возраста выхода на пенсию. В условиях старения населения многие страны были вынуждены принять такое решение<sup>12</sup>, нередко сталкиваясь при этом с активным общественным противодействием.

В пользу данной меры применительно к российской экономике предложено много аргументов<sup>13</sup>. Вместе с тем оппоненты выдвигают ряд возражений против повышения пенсионного возраста (правда, как правило, не подкрепляя их конкретными данными). Некоторые из этих аргументов можно обсуждать лишь на основе агрегированных демографических показателей, другие – как на макро-, так и на микроуровнях. Ниже они анализируются на основе микроданных.

### *Состояние здоровья и пенсии*

Один из очевидных факторов, который может препятствовать продолжению пенсионерами трудовой деятельности, – состояние их здоровья. Как показано на рисунке 5, с возрастом его самооценка индивидом<sup>14</sup>

---

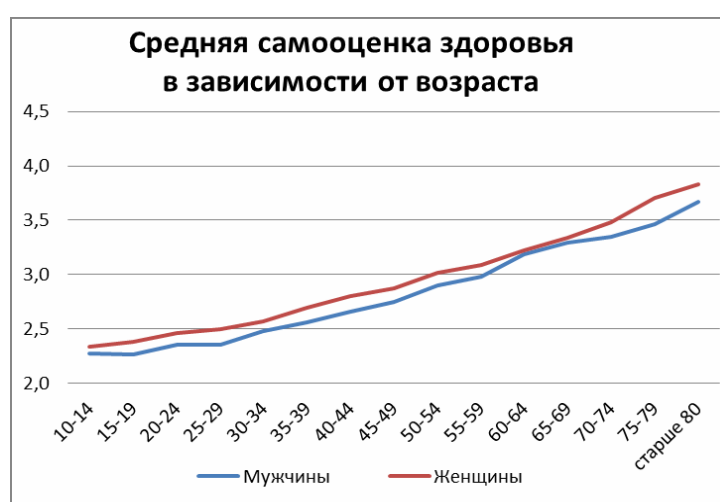
<sup>12</sup> Chomik R., Whitehouse E. R. Trends in Pension Eligibility Ages and Life Expectancy, 1950–2050 // OECD Social, Employment and Migration Working Papers. 2010. No 105; Holzmann R., Guven U. Adequacy of Retirement Income after Pension Reforms in Central, Eastern, and Southern Europe / World Bank, 2009.

<sup>13</sup> См., например: Гурвич Е. Т. Указ. соч.; Он же. Принципы новой пенсионной реформы // Вопросы экономики. 2011. № 4; Малева Т. М., Синявская О. В. Повышение пенсионного возраста: Pro et Contra // Журнал Новой экономической ассоциации. 2010. № 8; Назаров В. С., Синельников С. Г. О стратегии совершенствования российской пенсионной системы // Экономическая политика. 2009. № 3.

<sup>14</sup> Состояние здоровья оценивалось респондентами по пятибалльной шкале с градациями: 1 – очень хорошее; 2 – хорошее; 3 – среднее, не хорошее и не плохое; 4 – плохое; 5 – очень плохое.

ухудшается. Однако качественного скачка по достижению пенсионного возраста не происходит: здоровье меняется постепенно, из года в год. Эконометрический анализ также не выявил порогового возраста, по достижении которого происходит резкое ухудшение здоровья.

Аналогичную картину дают ответы на вопросы об объективных показателях состояния здоровья, то есть о наличии различных хронических заболеваний. Они также показывают последовательное ухудшение здоровья без выраженного порогового возраста, после которого оно качественно меняется.



Источник: расчеты авторов по данным РМЭЗ.

Рис. 5

Необходимо сознавать, что с точки зрения возможности повышения пенсионного возраста важны не столько зависимость состояния здоровья от возраста, сколько улучшение состояния здоровья людей определенного возраста по мере прогресса медицинских технологий и общего развития здравоохранения. Так, было показано<sup>15</sup>, что в 1970–2000 гг. в США ожидаемая продолжительность *здоровой* (свободной от хронических заболеваний) жизни 50-летних мужчин выросла на 4,3 года (с 23,2 до 27,5 года).

### *Принятие пенсионерами решения о продолжении работы*

<sup>15</sup> Munnell A., Soto M., Golub-Sass A. Will People Be Healthy Enough to Work Longer? / Center for Retirement Research at Boston College. Boston, 2008.

Проблему отношения работников к возможному повышению пенсионного возраста изучали многие авторы с помощью социологических опросов<sup>16</sup>. Однако ответы респондентов на экономические вопросы обычно отражают уровень их притязаний вне связи с реальными возможностями экономики. Так, в опросе Левада-центра в сентябре 2011 г. среднее названное значение минимально необходимого размера пенсии составляло 68% от средней зарплаты по стране<sup>17</sup>, почти вдвое превышая фактический уровень пенсий. Результаты опросов могут иметь смысл, если респондентам предлагается выбор из реальных альтернатив, отражающих имеющиеся ограничения на распределяемые материальные ресурсы. Фактически пенсионная система (и соответственно пенсионеры) сейчас стоит перед выбором: повышение пенсионного возраста или последовательное увеличение разрыва между размерами пенсий и зарплаты. Прямой вопрос «Поддерживаете ли Вы повышение пенсионного возраста?» предполагает выбор респондентов между одним нечетко сформулированным и одним несуществующим вариантами. Положительный ответ можно интерпретировать как согласие с ухудшением положения работника при достижении нынешнего пенсионного возраста без какой-либо компенсации. Отрицательный ответ неявно подразумевает сохранение действующего пенсионного возраста и нынешних относительных размеров пенсии.

Вместо недостоверных в данном случае социологических методов мы предлагаем новый подход, позволяющий объективно проверить, выступает ли определенный фактор серьезным внутренним или внешним ограничителем для

---

<sup>16</sup> См., например: *Баскакова Ю. М.* Проблема повышения пенсионного возраста в зеркале опросов ВЦИОМ // Мониторинг общественного мнения (ВЦИОМ). 2010. № 5; *Scheubel B., Schunk D., Winter J.* Don't Raise the Retirement Age! An Experiment on Opposition to Pension Reforms and East-West Differences in Germany // CESIFO Working Paper. 2009. No 2752.

<sup>17</sup> О пенсиях и пенсионерах / Левада-центр. Пресс-выпуск. 2011. 20 окт. [www.levada.ru/20-10-2011/o-pensiyakh-i-pensionerakh](http://www.levada.ru/20-10-2011/o-pensiyakh-i-pensionerakh).

возможности повысить пенсионный возраст. Для этого на основе данных РМЭЗ выявлены показатели, оказывающие значимое влияние на принятие пенсионерами решения о продолжении работы. Наличие такого влияния говорит о том, что данный фактор потенциально служит серьезным стимулом либо препятствием для выхода на пенсию в более позднем возрасте. Так, если мы обнаружим связь между индивидуальными различиями в состоянии здоровья пенсионеров и их трудовой активностью, это будет свидетельствовать о том, что состояние здоровья действительно снижает способность граждан работать в более позднем возрасте. В противном случае эту гипотезу можно отвергнуть. Другой пример: естественно считать, что трудности работников старшего возраста, если они существуют, дополнительно зависят от внешних условий – конъюнктуры на рынке труда. Таким образом, зависимость доли работающих пенсионеров от уровня безработицы в регионе проживания указывает на возможное наличие ограничений для лиц пожилого возраста на рынке труда. Отсутствие зависимости говорит о том, что у них нет проблем с трудоустройством.

Заметим, что с точки зрения интерпретации полученных результатов ситуация не симметрична. Если мы находим, что состояние здоровья либо уровень безработицы оказывают значимое влияние на решения пенсионеров работать, это дает основания считать рассматриваемый фактор потенциальным препятствием для повышения пенсионного возраста. В таком случае требуется дополнительный анализ: например, может оказаться, что трудности с трудоустройством и проблемы со здоровьем слабо зависят от возраста работников. Напротив, отсутствие изучаемой зависимости позволяет сразу сделать вывод, что данный фактор не выступает препятствием для продолжения работы.

В нескольких исследованиях<sup>18</sup> изучались факторы продолжения пенсионерами трудовой деятельности. В частности, А. Маннел, К. Кахил и Н.

---

<sup>18</sup> См., например: *Belloni M., Aessi R. Retirement Choices in Italy: What an Option Value Model Tells Us? // CEPR Working Paper. 2010. No 92/10; Kalwij A., Vermeulen F. Labor Force*

Дживан выявили факторы, повышающие вероятность выхода на пенсию в более раннем возрасте: плохое состояние здоровья, физически тяжелая работа, наличие супруга, наличие значительных активов. Факторами, стимулирующими более поздний выход на пенсию, оказались наличие собственного бизнеса и высокий уровень образования. Однако эти исследования относились к другим условиям, когда, во-первых, необходимо выбирать между пенсией и работой; во-вторых, имеется возможность добровольно выйти на пенсию раньше стандартного срока с уменьшением ее размеров. В нашем случае речь идет о работе с одновременным получением пенсии.

Чтобы исключить двусторонние связи между независимыми и зависимыми переменными (например, трудовой деятельностью после оформления пенсии и состоянием здоровья), мы вновь использовали выборку респондентов, находившихся в 2005 г. в предпенсионном, а в 2009 г. – в пенсионном возрасте. Это позволяет также элиминировать влияние возрастных различий на выявленные связи (поскольку выборка состоит из пенсионеров примерно одного возраста).

Формируя список потенциальных факторов, объясняющих трудовое поведение пенсионеров, мы разделили их на две категории: стимулы и ограничения. Такое различие отчасти условно (подробнее этот вопрос обсуждается ниже). Стимулы могут оказывать на решения пенсионеров как положительное, так и отрицательное влияние. Более того, как отмечают А. Маннел, К. Кахил и Н. Дживан, для некоторых факторов трудно заранее сказать, как они повлияют на трудовую активность пенсионеров. Например, высокий размер зарплаты повышает альтернативную цену досуга, создавая стимулы работать дольше. В то же время высокая зарплата позволяет быстрее

достичь целевого уровня сбережений на старость, а значит, дает возможность прекратить работу.

С учетом результатов ранее проведенных исследований в группу «стимулы» были включены следующие факторы.

1. *Семейное положение.* Можно предположить, что пенсионеры, состоящие в браке на момент выхода на пенсию, более склонны оставить работу, так как им требуется время для исполнения семейных обязанностей. В анализе учитывалось семейное положение респондента как в 2005 (в предпенсионном возрасте), так и в 2009 г. (после достижения пенсионного возраста).

2. *Размер зарплаты.* Величина заработка в принципе может стимулировать продолжение работы либо дестимулировать его, если накопленный капитал достаточен (правда, для России можно ожидать преобладание первого эффекта). В модель регрессии включали данные о среднемесячном размере заработной платы, которую получал индивид до момента выхода на пенсию.

3. *Уровень образования.* Люди с высоким уровнем образования имеют больше стимулов продолжать работу, включая стремление к более полной самореализации.

4. *Приемлемость размера пенсии.* На принятие решения о прекращении/продолжении работы может влиять размер пенсии. Представляется, что при этом следует учитывать не только ее объективную величину, но и социальную оценку достаточности пенсии по сравнению с общим уровнем жизни в регионе. В качестве ее показателя мы принимали отношение размера получаемой респондентом пенсии к средней заработной плате в регионе его проживания.

5. *Материальное положение пенсионера.* Логично ожидать, что, при прочих равных условиях, чем лучше материальное положение респондента (с учетом как текущих доходов, так и накопленных активов), тем меньше у него стимулов продолжать работать. В качестве характеристики материального



положения при построении модели использована самооценка респондентами своего материального положения.

Группа факторов «ограничения» включала следующий их набор.

1. *Характер работы.* Если до достижения пенсионного возраста индивид работал на вредном или физически тяжелом производстве, то после выхода на пенсию он может прекратить работу по состоянию здоровья. В качестве регрессора использована дамми-переменная вредности производства.

2. *Состояние здоровья.* Предполагаем, что оно также выступает в качестве ограничителя: чем хуже состояние здоровья индивида на момент принятия решения о прекращении/продолжении работы, тем больше вероятность того, что он прекратит работу по достижению пенсионного возраста. Эта гипотеза была подтверждена в работе А. Маннел, К. Кахила и Н. Дживан. В качестве прокси-переменных оценки состояния здоровья принимались его субъективные и объективные оценки в 2005 и 2009 гг.

3. *Количество детей.* Наличие детей может означать расширение семейных обязанностей, например, за счет ухода за внуками. Кроме этого, к достижению родителями пенсионного возраста дети становятся взрослыми и уже могут начать помогать родителям материально, что снижает стимулы последних продолжать трудовую активность. Опросы РМЭЗ позволяли использовать в моделях регрессии как дамми-переменную наличия детей у индивида, так и переменную количества детей.

4. *Ситуация на рынке труда.* Если в регионе высокий уровень безработицы, это выступает естественным ограничителем для продолжения работы, то есть пенсионерам будет сложнее найти себе работу, а в регионах с дефицитом рабочей силы проблем при поиске работы может не быть. Таким образом, чем выше уровень безработицы в регионе проживания пенсионера, тем вероятнее прекращение им трудовой активности. В качестве регрессора в модель был включен показатель средней безработицы в регионе в 2006–2009 гг.

В качестве зависимой переменной мы использовали долю трудового периода после оформления пенсии. Таким образом, объясняемая переменная

принимала значения от 0 до 100. В среднем по нашей подвыборке этот показатель составлял 72% как для мужчин, так и для женщин.

Регрессионная модель строилась отдельно для мужчин и женщин, поскольку они могут руководствоваться разными мотивами при принятии решения о продолжении работы. Результаты, представленные в таблице 17, подтверждают это предположение.

Таблица 17

**Параметры регрессионных уравнений, описывающих решение пенсионеров  
о продолжении работы**

Фактор	Мужчины		Женщины	
	коэффициент	<i>t</i> - статистика	коэффициент	<i>t</i> - статистика
Зарплата (в логарифмической форме)	17,0**	4,2		
Работа на вредном производстве	-17,8	1,7	-22,5*	2,1
Наличие сердечных заболеваний в пенсионном возрасте	19,0*	2,1		
Наличие проблем со здоровьем перед выходом на пенсию			-15,0*	2,4
Число детей			-15,5**	3,6
Константа	-75,5	1,7	127,2**	8,8
Скорректированное значение $R^2$	0,23		0,12	

\* – значимость на уровне 5%; \*\* – значимость на уровне 1%.

Для мужчин наиболее значимым фактором (на уровне 1%) оказалась зарплата, проблемы со здоровьем значимы на 5-процентном, а вредность производства – на 10-процентном уровне. В уравнение для женщин также вошли три переменных, из которых одна (число детей) значима на уровне 1% и две (работа на вредном производстве и наличие проблем со здоровьем перед выходом на пенсию) значимы на 5-процентном уровне.

Анализ построенных уравнений позволяет сделать некоторые общие выводы. Прежде всего можно заметить, что среди факторов, определяющих решения пенсионеров о продолжении работы, преобладают ограничения. Из шести факторов, входящих в два построенных уравнения, лишь один (размер зарплаты) относится к стимулам.

Большой размер заработной платы стимулирует мужчин продолжить работу после достижения ими пенсионного возраста (отражая повышение альтернативной цены досуга). Согласно полученным оценкам, рост зарплаты на 1% увеличивает продолжительность рабочего периода на 0,17 п. п. Выявленное значимое влияние зарплаты на решения пенсионеров позволяет сделать важный вывод, что *граждане (по крайней мере мужчины) готовы дольше работать в обмен на материальные стимулы.*

Значимые ограничения делятся на две группы: состояние здоровья (и определяющие его факторы) и семейные обязанности. Если на решение мужчин продолжить работу после достижения пенсионного возраста помимо зарплаты значимое влияние оказывают состояние здоровья и связанный с этим показатель работы на вредном производстве, то для женщин значимы факторы как первой, так и второй групп.

Для женщин-пенсионеров высоко значимым фактором принятия решения о продолжении/прекращении работы оказывается число детей. Каждый ребенок снижает долю пенсионного периода, посвященного работе, на 16 п. п. Логично предположить, что за этим стоит необходимость помогать детям в воспитании малолетних внуков. В некоторых спецификациях для женщин важно семейное положение: доля рабочего периода на пенсии у замужних женщин в среднем меньше, чем у незамужних. При этом ни семейное положение, ни наличие детей не играют значимой роли при принятии решения о продолжении/прекращении работы мужчинами.

В построенных регрессионных моделях незначимыми оказались следующие факторы.

1. *Размер пенсии* (причем ни ее абсолютный размер, ни относительный уровень по сравнению со средней по региону заработной платой). Это показывает, что в сравнительно небольших пределах, в каких варьирует размер пенсии, он не оказывает существенного влияния на решение работать.

2. *Самооценка материального положения*. По всей видимости, основная часть пенсионеров не имеет возможности накопить достаточные активы, чтобы обеспечить себе приемлемый уровень жизни без продолжения работы.

3. *Средний уровень безработицы в регионе проживания пенсионера*. Таким образом, ситуация на рынке труда не влияет на принятие пенсионером решения о продолжении работы. Косвенно это опровергает гипотезу о проблемах, с которыми сталкиваются пожилые люди на рынке труда.

4. *Уровень полученного образования*. Не обнаружено различий в принятии решений о продолжении/прекращении работы между пенсионерами с высшим или средним образованием. Таким образом, не подтверждается гипотеза о том, что продолжение работы в пенсионном возрасте преимущественно связано с желанием творческой самореализации.

Полученные результаты позволяют сделать ряд выводов относительно возможности повысить пенсионный возраст в России. Поскольку многие пенсионеры готовы дольше работать в обмен на материальные стимулы, можно предположить, что они поддержали бы повышение пенсионного возраста, если бы сознавали, что это приведет к заметному повышению уровня пенсий.

Состояние здоровья ограничивает возможность и желание части пенсионеров продолжать работу. Схема повышения пенсионного возраста должна учитывать это обстоятельство, например, давая работникам возможность раннего выхода на пенсию с получением ее в меньшем размере. Так, мы предлагали разрешить желающим сохранить действующий пенсионный возраст.

Повышение пенсионного возраста должно сопровождаться развитием инфраструктуры ухода за детьми (детских дошкольных учреждений, групп

продленного дня в школах), что освободит женщин старшего возраста от выполнения семейных функций.

Условия на рынке труда не создают пенсионерам значимых препятствий для продолжения работы (что подтверждается также агрегированными данными и прогнозами предложения рабочей силы).

### **Выводы и рекомендации**

1. Вопреки позиции Минздравсоцразвития, практику предоставления досрочных пенсий нельзя считать наиболее острой проблемой пенсионной системы. Хотя каждый пятый пенсионер имеет возраст ниже стандартного пенсионного и 28% пенсий по старости оформляются досрочно, получателями собственно досрочных (а не ранних) пенсий правомерно считать только 6,7% пенсионеров по старости (менее 5% всех пенсионеров). Связанные с этим дополнительные выплаты можно оценить в 0,3–0,35% ВВП (примерно 1/25 от всех пенсионных выплат).

2. Более половины тех, кто оформил пенсию досрочно, продолжают работать. Иными словами, большинство тех, кому предоставляют такие права, вполне трудоспособны.

3. Значительная часть мужчин-пенсионеров в возрасте от 60 до 65 лет и женщин-пенсионеров в возрасте 55–60 лет работают, что также свидетельствует о высокой трудоспособности в этот период жизни.

4. Размеры пенсии заметно выше у пожилых граждан, которым пенсия была назначена раньше. Это ставит под сомнение оправданность проведенной в 2010 г. дорогостоящей программы валоризации, основными бенефициарами которой выступают пенсионеры старшего возраста.

5. Впервые (насколько известно авторам) построенная система индивидуальных коэффициентов замещения показывает, что российская пенсионная система имеет выраженный уравнивающий характер. Она ориентирована в большей степени на выполнение социальных функций

(обеспечение гарантированного минимума доходов нетрудоспособным), чем на решение задачи сглаживания уровня жизни на протяжении жизненного цикла.

6. Эффективность пенсионной системы с точки зрения задач социальной политики низкая. Лишь 20% базовых пенсий получают наиболее нуждающиеся пенсионеры, входящие в нижний квинтиль распределения населения по величине душевого дохода. Более 1/3 базовых пенсий (которые должны быть нацелены именно на решение социальных задач) получали пенсионеры с доходом выше медианного. Очевидно, после резкого повышения пенсий в 2010 г. доля пенсий, выплачиваемых относительно обеспеченным гражданам, возросла.

7. Социальную политику в отношении работающих и неработающих пенсионеров нужно формулировать отдельно с учетом того, что эти группы принципиально различаются как по величине, так и по источникам доходов. Подавляющая часть работающих пенсионеров имеет доходы выше медианного уровня, основная часть неработающих имеет доходы ниже медианных. Необходимо разработать специальные правила предоставления пенсий работающим пенсионерам.

8. В ситуации, когда пенсионеры могут получать наряду с пенсией зарплату, необходимо пересмотреть понятие «коэффициент замещения». Степень сглаживания уровня жизни лучше всего характеризуется соотношением душевого дохода до и после назначения пенсии. Для работающих пенсионеров такое соотношение заметно превышает 100% (поскольку к зарплате добавляется пенсия), для неработающих оно сравнительно мало. Таким образом, для граждан, которые продолжают работать после выхода на пенсию, нынешняя пенсионная система не просто плохо выполняет функцию сглаживания доходов, но, более того, усиливает колебания доходов. Доходы работающих пенсионеров возрастают, а после прекращения работы резко падают.

9. Потенциал экономии ресурсов пенсионной системы за счет более рационального их использования очень велик. Так, в условиях 2009 г. полный

отказ от выплаты пенсий работающим пенсионерам сэкономил бы 1,5% ВВП, ограничения на выплату базовых пенсий работающим пенсионерам с доходом выше медианного высвободили бы порядка 0,6% ВВП, переход к целевому предоставлению базовых пенсий даже в мягком варианте (отказе от их выплаты гражданам с доходом выше медианного) обеспечил бы экономию 0,9% ВВП. Начиная с 2010 г. масштабы экономии (вместе с уровнем пенсий) стали значительно больше и составили бы соответственно не менее 2%, 1 и 1,5% ВВП.

10. Как свидетельствует предложенный метод оценки потенциальных стимулов и препятствий для повышения пенсионного возраста, граждане чувствительны к материальным стимулам. Вместе с тем выявлены потенциальные препятствия – состояние здоровья и (для женщин) необходимость выполнять семейные функции. Следовательно, при повышении пенсионного возраста нужно принять определенные сопутствующие меры. Дополнительно подтвердилось, что работники пенсионного возраста не сталкиваются с серьезными ограничениями на рынке труда.